

Instalación y uso de la grabadora

Por Paco Aldarias Raya

Impreso: 3 de mayo de 2005

Email: pacolinux@inicia.punto.es

Web: <http://pagina.de/pacodebian>

Con Linux Debian. En Valencia (España)

El documento tiene version .html, y .pdf, cambiando en el navegador la parte final podrás acceder a ambos.

Este documento es de libre reproducción siempre que se cite su fuente.

Realizado con: **L^AT_EX**

Índice

Índice	1
1. Versiones	1
2. Introducción	1
3. El kernel	1
4. Ver que cdrom tenermos	2
5. Ver que firmware(driver) del cdrom tenermos	3
6. Problemas de los lectores LG	3
7. Ver los ficheros iso: loop	4
8. Comprobar si existe la grabadora	4
9. Permisos	5

10.Modificar el fstab	5
11.Modificar el lilo	5
12.Ejemplo con knoppix 3.0 con lector/grabadora de DVD	5
13.Software de grabación	6
13.1. Software de grabación para k3b	6
14.Hacer copias al vuelo de carpetas: mkisofs-cdrecord	6
15.Para duplicar cds: cdrdao	7
16.Grabar mp3 a audio cd: kcreatcd	7
17.Crear una copia de seguridad	7
18.Pasar a mp3 un cd de audio	8
19.Bibliografía	9

1. Versiones

- 18.10.03 Primera version v.1.0

2. Introducción

Vamos a ver como se instala una grabadora de cds pci.
Dispongo de Linux debían sid.

Lector cd rom pci: LG HL-DT-ST GCR-8523B. 52X Grabadora cdrom pci. Sony CDR/RW. MODEL CRX225E

3. El kernel

Configurar el kernel así:

```
ATA/IDE/MFM/RLL support
<*> ATA/IDE/MFM/RLL support
IDE, ATA and ATAPI Block devices --->
<*> Enhanced IDE/MFM/RLL disk/cdrom/tape/floppy support
<*> SCSI emulation support
```

< > Include IDE/ATAPI CDROM support

SCSI support

<*> SCSI support

<*> SCSI CD-ROM support

[*] Enable vendor-specific extensions (for SCSI CDROM) (NEW)

<*> SCSI generic support

Block devices

<M> Loopback device support

File systems

<*> ISO 9660 CDROM file system support

[*] Microsoft Joliet CDROM extensions

File systemsNative Language Support --->

<*> Codepage 437 (United States, Canada)

<*> Codepage 850 (Europe)

<*> NLS ISO 8859-1 (Latin 1; Western European Languages)

4. Ver que cdrom tenermos

dmesg — grep hd

```
ide0: BM-DMA at 0xd000-0xd007, BIOS settings: hda:DMA, hdb:pio
ide1: BM-DMA at 0xd008-0xd00f, BIOS settings: hdc:DMA, hdd:DMA
hda: ST320423A, ATA DISK drive
hdc: SONY CD-RW CRX225E, ATAPI CD/DVD-ROM drive
hdd: GCR-8523B, ATAPI CD/DVD-ROM drive
hda: attached ide-disk driver.
hda: host protected area => 1
hda: 40011300 sectors (20486 MB) w/512KiB Cache, CHS=2490/255/63, UDMA(66)
hdc: attached ide-scsi driver.
hdd: attached ide-scsi driver.
```

5. Ver que firmware(driver) del cdrom tenermos

hdparm -i /dev/hdc

/dev/hdc:

```
Model=SONY CD-RW CRX225E, FwRev=QYB2, SerialNo=
Config={ Fixed Removeable DTR<=5Mbs DTR>10Mbs nonMagnetic }
RawCHS=0/0/0, TrkSize=0, SectSize=0, ECCbytes=0
BuffType=unknown, BuffSize=0kB, MaxMultSect=0
(maybe): CurCHS=0/0/0, CurSects=0, LBA=yes, LBAsects=0
IORDY=yes, tPIO={min:227,w/IORDY:120}, tDMA={min:120,rec:120}
PIO modes: pio0 pio1 pio2 pio3 pio4
DMA modes: mdma0 mdma1 mdma2
UDMA modes: udma0 udma1 *udma2
AdvancedPM=no
Drive conforms to: device does not report version:
```

* signifies the current active mode

```
hdparm -i /dev/hdd
```

/dev/hdd:

```
Model=GCR-8523B, FwRev=1.00, SerialNo=
Config={ Fixed Removeable DTR<=5Mbs DTR>10Mbs nonMagnetic }
RawCHS=0/0/0, TrkSize=0, SectSize=0, ECCbytes=0
BuffType=unknown, BuffSize=0kB, MaxMultSect=0
(maybe): CurCHS=0/0/0, CurSects=0, LBA=yes, LBAsects=0
IORDY=on/off, tPIO={min:120,w/IORDY:120}, tDMA={min:120,rec:120}
PIO modes: pio0 pio1 pio2 pio3 pio4
DMA modes: sdma0 sdma1 sdma2 mdma0 mdma1 *mdma2
AdvancedPM=no
```

* signifies the current active mode

6. Problemas de los lectores LG

Aqui se encuentra detallado:

<http://www.mandrakelinux.com/en/lgerrata.php3>

7. Ver los ficheros iso: loop

Loopback permite montar imágenes ISO almacenadas en el disco duro. Para hacer esto, utiliza el siguiente comando:

```
mount -t iso9660 -o loop <imagen iso> <punto de montaje>
```

Crear los dispositivos si no existen:

```
for i in 0 1 2 3 4 5 6 7; do mknod /dev/loop$i b 7 $i ; done
```

Para montar una imagen para revisarla, en el directorio `/mnt/imagenesCD` haremos:

```
mount -o loop imagenCD.iso /mnt/imagenesCD
```

8. Comprobar si existe la grabadora

Para ver los dispositivos genéricos de cada unidad conectada al bus SCSI se determina mediante su ID SCSI, para ver un listado de los disponibles en su sistema:

```
cat /proc/scsi/scsi
```

Lo que nos interesa es la línea Host:

```
scsi0 Channel: XX Id: XX Lun: XX
```

de cada dispositivo; concretamente Id:.

El sistema asigna dinámicamente dispositivos sgX por orden de ID a los presentes en ese mismo instante; en el ejemplo anterior:

```
00 ---> /dev/sga
01 ---> /dev/sgb
02 ---> /dev/sgc
04 ---> /dev/sgd
```

Una vez instalado `cdrtools`, puedes comprobar el interfaz SCSI para tu grabadora. Para hacer esto, ejecuta este comando como usuario `root`:

```
cdrecord -scanbus
```

Necesitarás este identificador de tres números de cada una de tus unidades si quieres leer y grabar utilizando `cdrtools` y `cdrdao`.

9. Permisos

Cualquiera que necesite extraer pistas de audio o grabar CDs debe de tener los permisos adecuados.

Se necesitan permisos para la grabadora de lectura y de escritura en el dispositivo genérico SCSI (/dev/sg*) para cada unidad: `chmod 660 /dev/sg0`

Y permisos para el lector de lectura en el dispositivo /dev/scd para cada unidad. `chmod 640 /dev/scd0`

La forma óptima de hacer esto es crear un grupo llamado `cdwriter`, añadir los usuarios necesarios a ese grupo, asignar los dispositivos al grupo `cdwriter`.

```
cat 'cdwriter:109:paco' > /etc/group
chown root.cdwriter /dev/scd0
chown root.cdwriter /dev/scd1
```

10. Modificar el fstab

```
nano /etc/fstab:
/dev/scd0 /writer iso9660 defaults,rw,user,noauto 0 0
/dev/scd1 /lector iso9660 defaults,ro,user,noauto 0 0
```

11. Modificar el lilo

```
nano /etc/lilo.conf
append="hdc=ide-scsi hdd=ide-scsi"
```

Ejecutar: `lilo -v`

12. Ejemplo con knoppix 3.0 con lector/grabadora de DVD

Veamos como configura knoppix.

GRABADORA LG DVD 48x16x48 : Vendor: HL-DT-ST Model: CD-RW
GCE-8480B LECTOR LG DVD : Vendor: LG Model: DVD-ROM DRD8120B

Desde consola como root:

```
dmesg
```

```
kernel: SCSI subsystem driver Revision: 1.00
kernel: scsi0 : SCSI host adapter emulation for IDE ATAPI devices
kernel:   Vendor: HL-DT-ST   Model: CD-RW GCE-8480B   Rev: 1.03
kernel:   Type:   CD-ROM                               ANSI SCSI revision: 02
kernel:   Vendor: LG       Model: DVD-ROM DRD8120B  Rev: 1.03
kernel:   Type:   CD-ROM                               ANSI SCSI revision: 02
kernel: Attached scsi CD-ROM sr0 at scsi0, channel 0, id 0, lun 0
kernel: Attached scsi CD-ROM sr1 at scsi0, channel 0, id 1, lun 0
kernel: sr0: scsi3-mmc drive: 40x/40x writer cd/rw xa/form2 cdda tray
kernel: Uniform CD-ROM driver Revision: 3.12
kernel: sr1: scsi3-mmc drive: 0x/40x cd/rw xa/form2 cdda tray
```

Existen estos enlaces simbólicos:

Grabadora: /dev/dvd = /dev/cdrom = /dev/sr0 = /dev/scd0 Lector :
/dev/scd1

Los permisos debemos deberán hacerse sobre scd1. El lector no ha sido detectado. Deberemos crear carpetas y enlaces.

13. Software de grabación

mkisofs grabación de cds apt-get install kreatecd cdbakeoven cdparanoia
cdrtoaster cdbackup cdda2wav xcdroast

- k3b - A sophisticated KDE cd burning application
- k3b-i18n - Internationalized (i18n) files for k3b

Con k3b tenemos un entorno sencillo de utilizar. Ver figura1

13.1. Software de grabación para k3b

```
apt-get install cdrdao cdrecord mkisofs normailize-audio sox
```

14. Hacer copias al vuelo de carpetas: mkisofs-cdrecord

Esta orden copia los ficheros de la ruta, y los introduce en el cdroom sin crear isos:

```
cd /carpeta_a_copiar
mkisofs -JR . | cdrecord dev=0,0,0 -v speed=32 -
```

Instalación y uso de la grabadora

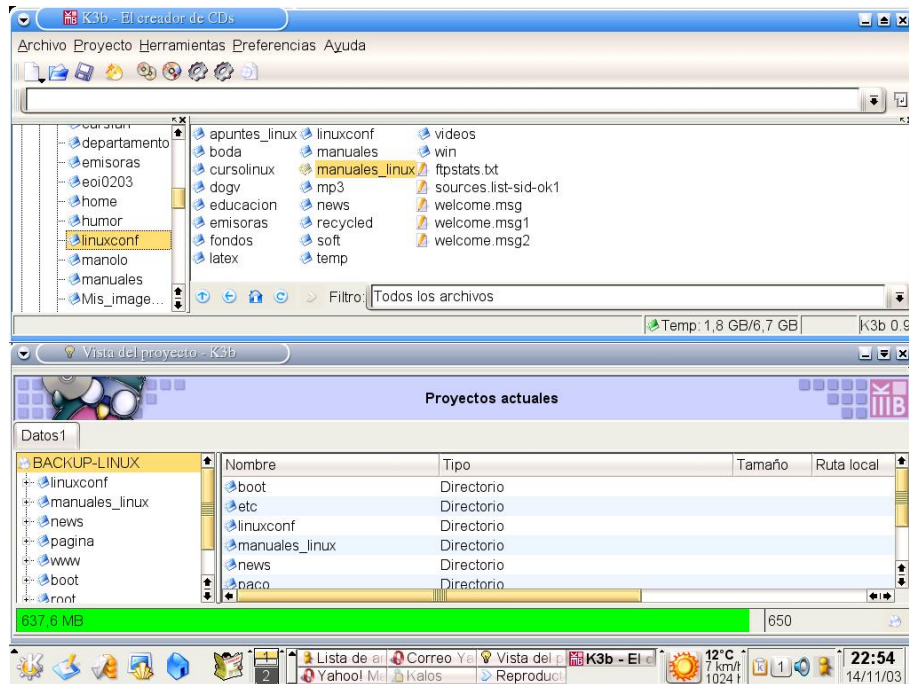


Figura 1: Imagen de kd3b

15. Para duplicar cds: cdrdao

```
alias clonecd='cdrdao copy --source-device 0,0,0 --driver generic-mmc \
--source-driver generic-mmc --on-the-fly'
```

16. Grabar mp3 a adio cd: kdtreated

Este programa permite grabar ficheros en mp3 en un cdrom de audio normal.

Tiene la opcion para normalizar el audio de las canciones.

17. Crear una copia de seguridad

1. Lo primero es crear el tar

```
tar cvjf cs`date +%G%m%d`.tar.bz2 directorio1 directorio2 archivo1 archivo3
```

Siendo:

tar, el comando
c, comprimir
j, utilizar bz2
f, que se quiere guardar a un fichero. si no lo pones,
saldra el archivo por la pantalla.

Si no lo pones sería lo mismos que :
tar cvj ... > archivo.tar.bz2

v verbose, que se ve los archivos que va comprimiendo.
cs`date +%G%m%d`.tar.bz2 es el nombre del archivo comprimido que
quiero crear, donde `date +%G%m%d`
pone la fecha de manera automática lista de cosas que quieres comprimir.

2. Grabar el archivo.

Si no hay sesiones en el cd:
mkisofs -J -r -l cs`date +%G%m%d`.tar.bz2 | \
cdrecord -v -multi - -force dev=0,0,0 driveropts=burnfree -data -eject -

Si hay una sesion, debes saber algo del cd antes de continuar

Haberiguar el número mágico:
cdrecord -msinfo dev=0,0,0 0,49040

Grabar ahora sí:
mkisofs -J -r -l cs`date +%G%m%d`.tar.bz2 -M /dev/sr0 -C 0,49040 |
cdrecord -v -multi -force dev=0,0,0 driveropts=burnfree -data -eject

18. Pasar a mp3 un cd de audio

Pasar de audio a mp3

1. Poner en el navegador: audiocd:/MP3
Y después seleccionar y copiar los ficheros a una carpeta tu pc.
2. abcde
Modo cosola

3. grip
Modo grafico

Pasar de mp3 a cd de audio
1. mp3burn
2. k3b

19. Bibliografía

1. Ubicación de este documento:
<http://pagina.de/pacodebian>
2. How-to:
<http://es.tldp.org/COMO-INSFLUG/COMOs/Grabadoras-Como/Grabadoras-Como.html#toc6>
3. Configuración de una grabadora de Cds:
<http://www.escomposlinux.org/lfs-es/recetas/cdwriter.html>
4. Configuración de una grabadora de Cds IDE e introducción al cdrecord
<http://grulla.hispalinux.es/articles/burning.html>
5. Creación de CDS en Linux
<http://perso.wanadoo.es/linuxfacil/configuracion/grabadora.htm>
6. Cómo configurar tu grabadora IDE usando emulación SCSI
<http://bulmalug.net/impresion.phtml?nIdNoticia=1862>
7. Grabadoras Mini-COMO
<http://www.galpon.org/modules/sections/index.php?op=printpage&artid=1>
8. Micro-Cómo: Grabar discos compactos desde línea de comando.
<http://www.linuxparatodos.net/linux/como-cdrecord-comando.php>
9. Los minicomo de Simón
<http://losinvisibles.net/como/comoGrabarCDROM.html>
10. Grabar en modo consola
http://www.escomposlinux.org/fserrano/index_215.html